

Instudering inför musikteoriprov åk 6

Notnamn

Noterna har fått namn efter alfabetet: a b c d e f g.

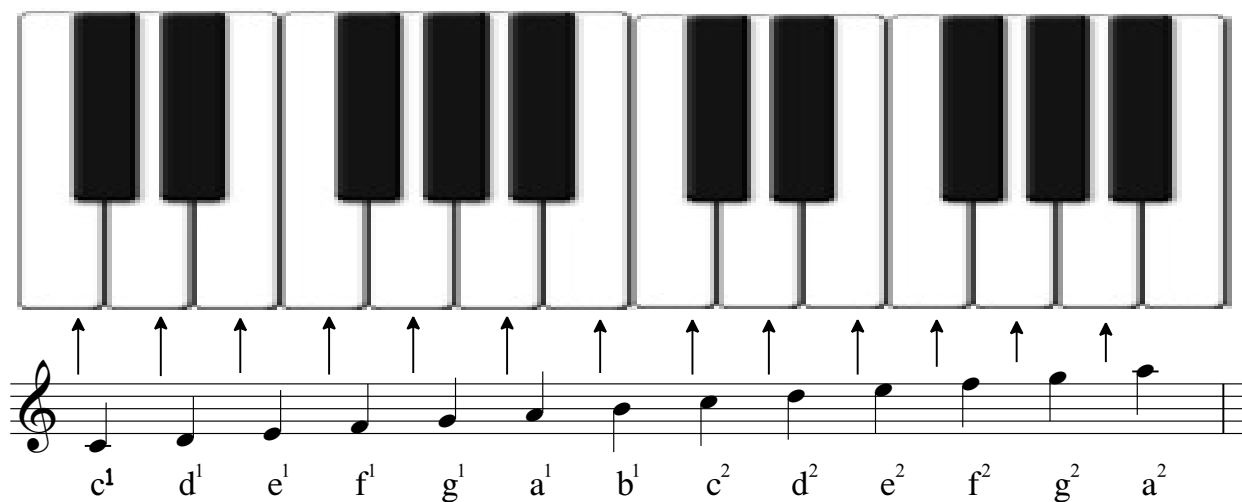


Här är noter i G-klav. G-klavens centrum talar om att tonen g^1 ligger på 2:a linjen nerifrån.

Man kan börja räkna toner från c och turordningen blir då: c d e f g a b. Dessa är stamtoner.

Lär dig tonernas namn både på notlinjerna och via tangenter.

Notnamn via tangenter



Skalor

Här följer en uppställning av skalor. Halva tonsteg är märkta med klammer.

På samma rad finns även ren mollskala. De har samma tonförråd.
C-dur och a-moll har inga förtecken.

C dur a-moll

c d e f g a b c a b c d e f g a

Detailed description: This block shows the C major and a minor scales on a single staff. The C major scale is on the left, starting with a treble clef and a C-clef. The notes are c, d, e, f, g, a, b, c. The a minor scale is on the right, starting with a treble clef and an a-clef. The notes are a, b, c, d, e, f, g, a. Brackets are placed under the intervals between e-f and f-g in both scales to indicate half steps.

Skalor med #-förtecken

Skalor upp till 4 #-förtecken. Halva tonsteg är märkta med klammer.

På samma rad finns även ren mollskala. De har samma tonförråd.

G dur e-moll

g a b c d e f#ss g e f#ss g a b c d e

Detailed description: This block shows the G major and e minor scales on a single staff. The G major scale is on the left, starting with a treble clef and a G-clef. The notes are g, a, b, c, d, e, f#ss, g. The e minor scale is on the right, starting with a treble clef and an e-clef. The notes are e, f#ss, g, a, b, c, d, e. Brackets are placed under the intervals between e-f#ss and f#ss-g in both scales to indicate half steps.

D dur b-moll

d e f#ss g a b c#ss d b c#ss d e f#ss g a b

Detailed description: This block shows the D major and b minor scales on a single staff. The D major scale is on the left, starting with a treble clef and a D-clef. The notes are d, e, f#ss, g, a, b, c#ss, d. The b minor scale is on the right, starting with a treble clef and a b-clef. The notes are b, c#ss, d, e, f#ss, g, a, b. Brackets are placed under the intervals between e-f#ss and f#ss-g in both scales to indicate half steps.

A dur f#ss-moll

a b c#ss d e f#ss g#ss a f#ss g#ss a b c#ss d e f#ss

Detailed description: This block shows the A major and f# minor scales on a single staff. The A major scale is on the left, starting with a treble clef and an A-clef. The notes are a, b, c#ss, d, e, f#ss, g#ss, a. The f# minor scale is on the right, starting with a treble clef and an f#-clef. The notes are f#ss, g#ss, a, b, c#ss, d, e, f#ss. Brackets are placed under the intervals between e-f#ss and f#ss-g#ss in both scales to indicate half steps.

E dur c#ss-moll

e f#ss g#ss a b c#ss d#ss e c#ss d#ss e f#ss g#ss a b c#ss

Detailed description: This block shows the E major and c# minor scales on a single staff. The E major scale is on the left, starting with a treble clef and an E-clef. The notes are e, f#ss, g#ss, a, b, c#ss, d#ss, e. The c# minor scale is on the right, starting with a treble clef and a c#-clef. The notes are c#ss, d#ss, e, f#ss, g#ss, a, b, c#ss. Brackets are placed under the intervals between e-f#ss and f#ss-g#ss in both scales to indicate half steps.

Skalor med b-förtecken

Skalor upp till 4 b-förtecken. På samma rad finns även ren mollskala.
De har samma förtecken och notförråd.

Alla halva tonsteg är märkta med klammer.

F dur d-moll

f g a *bess* c d e f d e f g a *bess* c d

Detailed description: This block shows the first two scales. The first scale is F major (F dur) with notes f, g, a, *bess*, c, d, e, f. The second scale is d minor (d-moll) with notes d, e, f, g, a, *bess*, c, d. Brackets are placed under the intervals between a and *bess*, and between e and f in both scales.

Bess dur g-moll

bess c d *ess* f g a *bess* g a *bess* c d *ess* f g

Detailed description: This block shows the next two scales. The first scale is Bess major (Bess dur) with notes *bess*, c, d, *ess*, f, g, a, *bess*. The second scale is g minor (g-moll) with notes g, a, *bess*, c, d, *ess*, f, g. Brackets are placed under the intervals between d and *ess*, and between a and *bess* in both scales.

Ess dur c-moll

ess f g *ass* *bess* c d *ess* c d *ess* f g *ass* *bess* c

Detailed description: This block shows the next two scales. The first scale is Ess major (Ess dur) with notes *ess*, f, g, *ass*, *bess*, c, d, *ess*. The second scale is c minor (c-moll) with notes c, d, *ess*, f, g, *ass*, *bess*, c. Brackets are placed under the intervals between g and *ass*, and between d and *ess* in both scales.

Ass dur f-moll

ass *bess* c *dess* *ess* f g *ass* f g *ass* *bess* c *dess* *ess* f

Detailed description: This block shows the final two scales. The first scale is Ass major (Ass dur) with notes *ass*, *bess*, c, *dess*, *ess*, f, g, *ass*. The second scale is f minor (f-moll) with notes f, g, *ass*, *bess*, c, *dess*, *ess*, f. Brackets are placed under the intervals between c and *dess*, and between g and *ass* in both scales.

Dur eller moll?

Träna på att lyssna efter skillnad mellan dur- och mollackord.
Se exempel nedan.

Dur moll dur moll dur moll dur moll

Detailed description: This block shows eight chords on a single staff. The first four are major chords (Dur) and the last four are minor chords (moll). The chords are: C major, C minor, D major, D minor, E major, E minor, F major, and F minor. Each pair of major and minor chords is shown side-by-side.

Rytmer

Rytmer kommer att spelas, du ska markera vilken rad du hör. Ex. på svårighetsgrad:



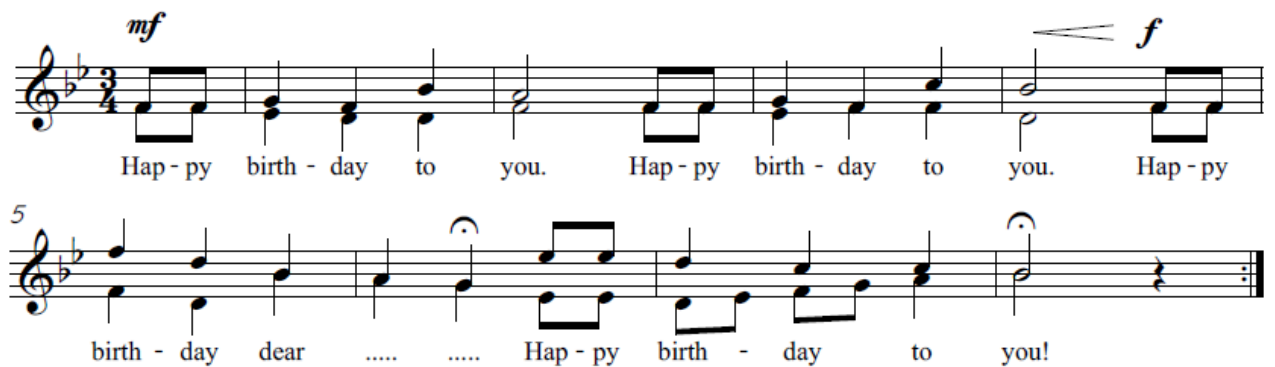
Vilken ton ändras?

Melodin nedan spelas som det står i noterna. Tredje gången ändras en ton.
Ringa in den tonen som ändrades. Ex på svårighetsgrad:



Hitta i körnot

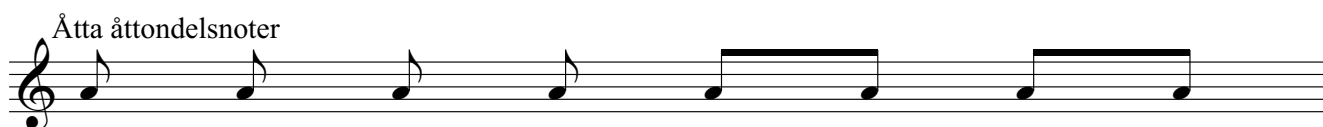
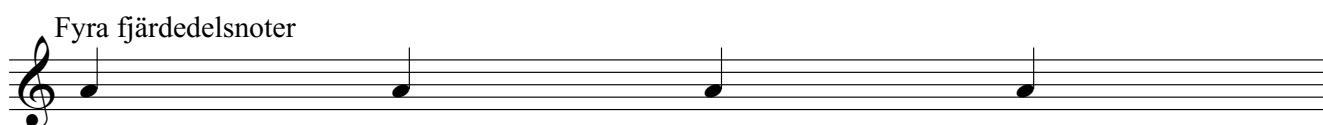
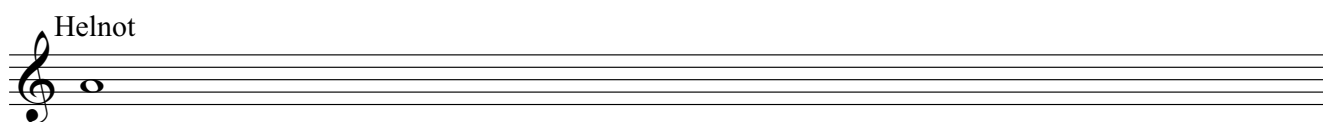
Du ska hitta noternas namn i en stämma, taktart, taktnummer. Förklara musiktermer och symboler.



mf Hap - py birth - day to you. Hap - py birth - day to you. Hap - py *f*

5 birth - day dear Hap - py birth - day to you!

Notvärden och pauser



Helnot = 4 slag. Halvnot = 2 slag. Fjärdedelsnot = 1 slag. Åttondelsnot = halvt. Sextondelsnot = kvart.

$$\circ . = \circ + \text{d} = 6 \text{ slag}$$

$$\text{d} . = \text{d} + \text{d} = 3 \text{ slag}$$

$$\text{d} . = \text{d} + \text{e} = 1 \frac{1}{2} \text{ slag}$$

En **punkt** efter en not betyder att man lägger till halva notvärdet.

Samtliga notvärden motsvaras av **pauser**:



Hänger på linjen.
Motsvarar även hel
takt oberoende av
taktart.

Ligger på
notlinjen.

Taktart

En **takt** är utrymmet mellan taktstreck.

Taktart anger antal pulsslag i en takt. Det skrivs med siffror i början av notraden.

The first staff shows a 2/4 time signature. The top number '2' is labeled 'antal' (number) and the bottom number '4' is labeled 'notvärde (här fjärdedelar)' (note value, here quarter notes). A horizontal line above the staff is labeled 'taktstreck' (bar line). The second staff shows a 3/4 time signature. The third staff shows common time (C).

Pulsen kan gå i åttondelar. Taktarten visar nu antal åttondelar i en takt.

The staff shows a 6/8 time signature. The top number '6' is labeled 'antal (6)' and the bottom number '8' is labeled 'notvärde (åttondelar)'. The music consists of eighth notes and rests.

Exempel på uppgifter med rytmer.

Komplettera varje takt med en not eller en paus av rätt värde.

The first staff is in 4/4 time and has three downward arrows pointing to the second, fourth, and eighth measures. The second staff is in 3/4 time and has three downward arrows pointing to the second, fourth, and sixth measures. The third staff is in 6/8 time and has three downward arrows pointing to the second, fourth, and sixth measures.

Musiktermer

Musiktermer är på italienska och består oftast av förkortningar.
Ibland har musiktermerna omvandlats till ett tecken i notbilden.

<i>ppp</i>	-	piano pianissimo	så svagt som möjligt
<i>pp</i>	-	pianissimo	mycket svagt
<i>p</i>	-	piano	svagt
<i>mp</i>	-	mezzopiano	ganska svagt

<i>mf</i>	-	mezzoforte	ganska starkt
<i>f</i>	-	forte	starkt
<i>ff</i>	-	fortissimo	mycket starkt
<i>fff</i>	-	forte fortissimo	så starkt som möjligt



legato - Bundet. Tonerna ska utföras så att de hänger ihop



stacc. - staccato. Tonerna ska utföras klart avskilda från varandra.
Skrivs som en punkt. *Obs! Staccatopunkt skrivs ovanför eller nedanför noten. (EJ bredvid)*



Crescendo - starkare



Diminuendo - svagare

Rit. Ritardando - sakta av, långsammare

Accel. Accelerando - fortare och fortare



fermat - håll ut tonen



Coda - avslutande del i en låt



Segno - tecken

D.S Dal Segno - från tecknet

D.C Da Capo - från början

Da Capo al Fine - från början till slut



Repris - Ta om

