

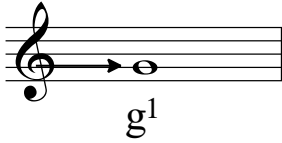
Instudering

inför

musikteoriprov åk 7

för Adolf Fredriks Musikklasser

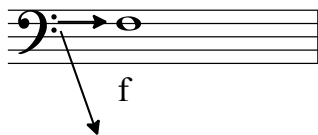
## Notnamn



G-klavens centrum talar om var tonen  $g^1$  ligger.

Lär dig hitta tonernas namn på notsystemet och via tangenter.

A diagram showing a piano keyboard with arrows pointing upwards to a musical staff. The staff contains a sequence of notes:  $g$ ,  $a$ ,  $b$ ,  $c^1$ ,  $d^1$ ,  $e^1$ ,  $f^1$ ,  $g^1$ ,  $a^1$ ,  $b^1$ ,  $c^2$ ,  $d^2$ ,  $e^2$ ,  $f^2$ ,  $g^2$ ,  $a^2$ ,  $b^2$ . Below the staff, the notes are labeled with letters: F, G, A, B, c, d, e, f, g, a, b,  $c^1$ ,  $d^1$ ,  $e^1$ ,  $f^1$ .

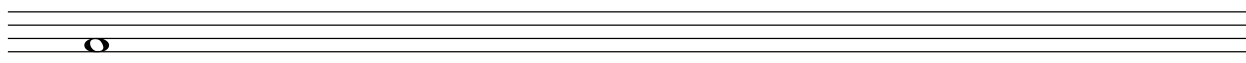


F-klavens centrum talar om var  $f$  ligger.

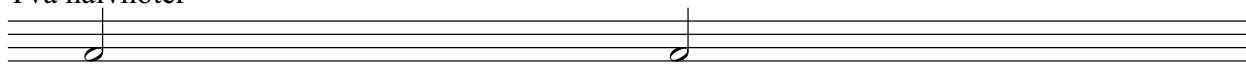
Obs! Notnamnen i basklav skrivs med stora eller små bokstäver beroende på läget.

## Notvärden och pauser

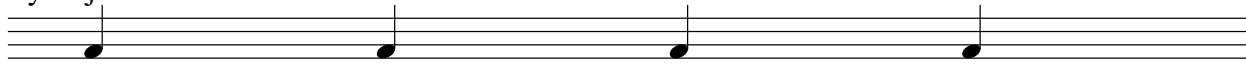
Helnot



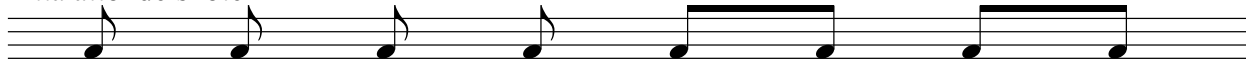
Två halvnoter



Fyra fjärdedelsnoter



Åtta åttondelsnoter



Sexton sextondelsnoter



Helnot = 4 slag. Halvnot = 2 slag. Fjärdedelsnot = 1 slag. Åttondelsnot = halvt. Sextondelsnot = kvart.

$$\text{♩.} = \text{♩} + \text{♩} = 6 \text{ slag}$$

$$\text{♪.} = \text{♪} + \text{♪} = 3 \text{ slag}$$

$$\text{♫.} = \text{♫} + \text{♫} = 1 \frac{1}{2} \text{ slag}$$

En **punkt** efter en not betyder att man lägger till halva notvärdet.

Samtliga notvärden motsvaras av **pauser**:

Hel(nots)paus	Halvpaus	Fjärdedelspaus	Åttondelspaus	Sextondelspaus

Hänger på linjen.  
Motsvarar även hel  
takt oberoende av  
taktart.

Ligger på  
notlinjen.

# Taktart

En **takt** är utrymmet mellan taktstreck.

**Taktart** anger antal pulsslag i en takt. Det skrivs med siffror i början av notraden.

Diagram illustrating three time signatures:

- 2/4:** The top staff shows a 2/4 time signature. The number '2' is labeled 'antal' (number) and the '4' is labeled 'notvärde (här fjärdedelar)' (note value (here quarters)). A bracket above the first two notes is labeled 'taktstreck' (bar line).
- 3/4:** The middle staff shows a 3/4 time signature.
- C:** The bottom staff shows common time (C).

Pulsen kan gå i åttondelar. Taktarten visar nu antal åttondelar i en takt.

Diagram illustrating 6/8 time signature. The top staff shows a 6/8 time signature. The number '6' is labeled 'antal (6)' and the '8' is labeled 'notvärde (åttondelar)'.

Ett notvärde kan delas i tre lika delar, då får man en *triol*. Denna triol är värd 1 slag. Trean måste alltid skrivas ut, annars kan triolen förväxlas med tre noter i 6/8-dels takt.

Diagram illustrating a triplet (triol) of three eighth notes, labeled with the number '3' above the notes.

## Exempel på uppgifter med rytmer.

Komplettera varje takt med en not eller en paus av rätt värde.

Diagram illustrating three rhythmic exercises:

- 4/4:** The first staff shows a 4/4 time signature. Three downward arrows indicate the positions for completing the measures.
- 3/4:** The second staff shows a 3/4 time signature. Three downward arrows indicate the positions for completing the measures.
- 6/8:** The third staff shows a 6/8 time signature. Three downward arrows indicate the positions for completing the measures.

## Skalor i dur och moll

I durskalan finner vi halva tonsteg på två ställen. De är märkta med klammer. Halva tonsteg hittar du närmaste tonen bredvid (se på tangenterna).

Durskala och **ren** mollskala har samma toner, förutom starttonen. Det finns flera olika mollskalor. Här behandlar vi endast den rena mollskalan.

Två skalor med samma antal förtecken kallas **parallelltonarter**. Durskalans mollparallell hittar man genom att gå en ters ned. (Se "intervall")

C dur: c d e f g a b c

A moll: a b c d e f g a

**Ren** mollskala har exakt samma tonförråd som sin durskala. Observera att mollskalan har halva tonsteg på andra ställen än durskalan.



Här följer en uppställning av dur- och mollskalor upp till sex förtecken.  
Mollskalorna är rena.

Det finns en "minnesramsa" för korstonarter (#)

Gå **Du Axel Efter Bertils Fiskar**. Första bokstaven i varje ord bildar en skala.

G-dur e-moll

g a b c d e f# g e f# g a b c d e

D-dur b-moll

d e f# g a b c# d b c# d e f# g a b

A-dur f#-moll

a b c# d e f# g# a f# g# a b c# d e f#

E-dur c#-moll

e f# g# a b c# d# e c# d# e f# g# a b c#

B-dur g#-moll

b c# d# e f# g# a# b g# a# b c# d# e f# g#

F#-dur d#-moll

f# g# a# b c# d# e# f# d# e# f# g# a# b c# d#



## Intervall

= avstånd mellan två toner

Intervallen kan räknas både uppåt och nedåt.

Man kan beskriva intervall antingen med ord (tex prim) eller med en siffra (1).

prim (1)      sekund (2)      ters (3)      kvart (4)

kvint (5)      sext (6)      septim (7)      oktav (8)

ters      kvint      sext      septim

3      5      2      8

Öva att skriva intervall uppåt och nedåt från olika toner.

## Treklanger

Träna på att **höra** och lyssna efter skillnad på dur- och mollackord. Se exemel nedan.

dur    dur    moll    dur    dur    moll    moll    dur    dur



# Musiktermer och begrepp

Ska jag sjunga starkt, svagt, starkare än nyss eller hålla ut en ton?

Här är några vanliga uttryck som används i samband med körmusik bl.a.

Musiktermer är på italienska och hjälper till att läsa av musiken. Notbilden består oftast av förkortningar och ibland har musiktermerna omvandlats till ett tecken, pga. platsbrist.

*pp* - *pianissimo* - mycket svagt  
*p* - *piano* - svagt  
*mp* - *mezzopiano* - ganska svagt

*mf* - *mezzoforte* - ganska starkt  
*f* - *forte* - starkt  
*ff* - *fortissimo* - mycket starkt

*legato* leg. - Sammanbundet. Tonerna utförs så att de hänger ihop



stacc. - staccato. Tonerna utförs klart avskilda från varandra. Skrivs som en punkt ovanför eller nedanför noten.



Crescendo starkare



Diminuendo svagare

Rit. Ritardando - sakta av, långsammare


Accel. Accelerando - fortare och fortare

 fermat - håll ut tonen

 Coda - avslutande del i en låt

 Segno - tecken, Dal Segno (D.S) - från tecknet

 Common time Äldre sätt att beskriva 4/4 taktart

 Alla breve alla breve har halvnoten (♩) i puls istället för ♪

ackord - består av minst tre toner som klingar samtidigt

a vista - notläsning direkt från notbladet

- c.b. ch - con bocca chiusa - med stängd mun. Sjunges som ett ”m”
- Da Capo (D.C) - Från början (Da Capo al Fine - från början till slut)
- diskant - tonförråd från c<sup>1</sup> och uppåt.
- fras - melodislinga, som på ett tydligt sätt hör ihop (som en mening).

intervall - avstånd (mellan två toner)

klav - nyckel. Visar vad en viss ton heter och var den ligger.  
G-klav = diskantklav  
F-klav = basklav.



paus - tystnad i musiken

repris - Ta om från detta tecken 

skala - tontrappa

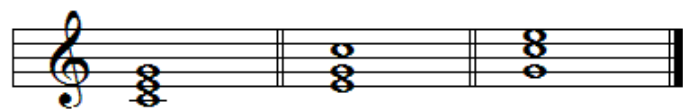
stamtoner - c – d – e – f - g – a – b = de vita tangenterna på piano

sångrösten -  
sopran: högt röstläge i diskant (kvinna eller barn)  
alt: låg diskant (kvinna eller barn)  
tenor: högt röstläge för man  
bas: mansröst i lågt läge  
SATB Sopran, Alt, Tenor, Bas (= blandad kör)

transponera - ändra (flytta) tonart.

treklang - samklang med 3 toner.

Treklang har tre olika lägen: grundläge, tersläge och kvintläge.



Grundläge

Tersläge

Kvintläge

triol - en not delas i tre lika delar.



tutti - alla

synkop - betoningen förkjuts till en obetonad taktindel.



unison - enstämmig musik

# Happy birthday!

Här är exempel på en körnot.  
Du ska kunna ange sångens tonart, noternas namn, taktnummer och  
förklara musiktermer och symboler.

*Arr: Helle Rosenborg*

1 2 3 4

S  
A  
*mf* Hap py birth - day to you. Hap py birth - day to you. Hap py

T  
B

5 6 7 8

*f* birth - day dear ..... Hap-py birth - day to you! Hap-py

*rit.* -