

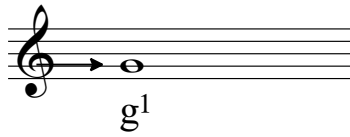
Instudering

inför

musikteoriprov åk 8-9

för Adolf Fredriks Musikklasser

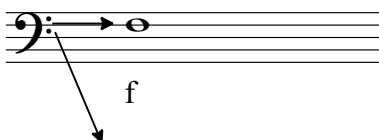
Notnamn



G-klavens centrum talar om var tonen g^1 ligger.

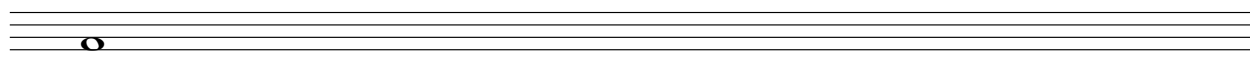
Lär dig hitta tonernas namn på notsystemet och via tangenter.

The diagram illustrates the relationship between piano keys and musical notes. A piano keyboard is shown at the top. Below it, a musical staff with a treble clef and a bass clef are shown. Arrows point from the keys to the notes on the staff. The treble clef notes are labeled $g^1, a^1, b^1, c^2, d^2, e^2, f^2, g^2, a^2, b^2$. The bass clef notes are labeled $F, G, A, B, c, d, e, f, g, a, b, c^1, d^1, e^1, f^1$.

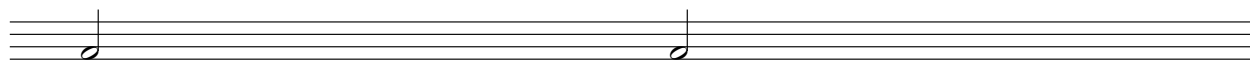


F-klavens centrum talar om var f ligger.
 Observera att notnamnen i basklav skrivs med stora eller små bokstäver beroende på läget.

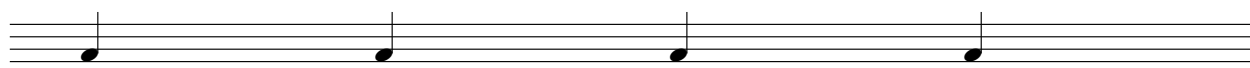
Notvärden och pauser



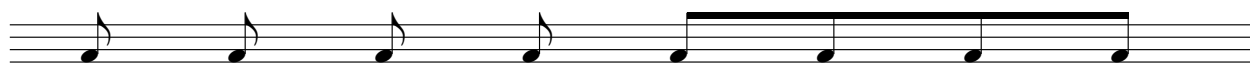
En helnot



Två halvnoter



Fyra fjärdedelsnoter

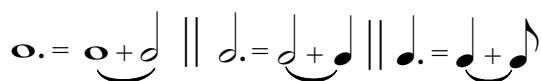


Åtta åttondelsnoter

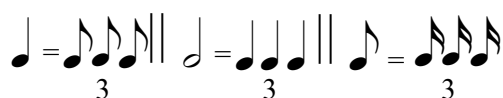


Sexton sextondelsnoter

En punkt efter en not betyder att man lägger till halva notvärdet.



Ett notvärde delas vanligen i två lika delar ($\text{♩} = \text{♪} \text{♪}$) men kan också delas i tre, då får man en *trio*:



Trean måste alltid skrivas ut, annars kan triolen förväxlas med tre noter i sextakt (se nästa sida).

Samtliga notvärden motsvaras av **pauser**:

Hel(not)s paus.

Halvpaus.

Fjärdedelspaus.

Åttondelspaus.

Sextondelspaus.



Hänger på linjen.
Motsvarar även hel
takt oberoende av
taktart.

Ligger på
notlinjen.

Taktart

Taktarten anger hur många pulsslag det ryms i en takt. Det skrivs med siffror i början av notraden. Följande rytmer är skrivna i fjärdedelspuls eller åttondelspuls.

antal

notvärde (här fjärdedelar)

Pulsen kan gå i åttondelar. Taktarten visar nu antal åttondelar som ryms i en takt.

antal (6)

notvärde (åttondelar)

Exempel på uppgifter med rytmer

Komplettera varje takt med en paus av rätt värde.

Skalor i dur och moll

I durskalan finner vi halva tonsteg på två ställen. De är märkta med klammer.

Varje durskala har mollmotsvarighet och samma antal förtecken.

Två tonarter med samma antal förtecken kallas *parallelltonarter*.

Durtonartens mollparallell hittar man genom att gå L3 (liten ters, se under *intervall*) nedåt.

C dur: c d e f g a b c

A moll: a b c d e f g a

Mollskalorna förekommer som ren mollskala (ovan) och harmonisk bl.a.

Ren mollskala har exakt samma tonförråd med sin durskala.

Mollskalan har alltså halva tonsteg på andra ställen än durskalan.

I den harmoniska mollskalan lyfter man 7:e tonen med halvt tonsteg.

Se nedan. I fortsättningen behandlas endast den harmoniska.

a moll: a b c d e f g# a

Här följer en uppställning av alla dur- och mollskalor upp till sex förtecken.

Det finns en enkel ramsa för att komma ihåg korstonartenas ordning. Se under varje durskala!



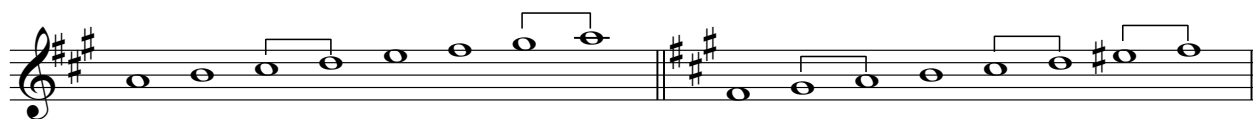
G: g a b c d e f# g E: e f# g a b c d# e

Gå



D: d e f# g a b c# d B: b c# d e f# g a# b

Du



A: a b c# d e f# g# a F#: f# g# a b c# d# e# f#

Axel



E: e f# g# a b c# d# e C#: c# d# e f# g# a# b# c#

Efter



B: b c# d# e f# g# a# b G#: g# a# b c# d# e# f# g#

Bertils

*Dubbelkors höjer tonen
två halva tonsteg.
"iss-iss" tillkommer.*



F#: f# g# a# b c# d# e# f# D#: d# e# f# g# a# b# c# d#

Fiskar

F: f g a b c d e f d: d e f g a b c d

Frosten

Bess: b c d e f g a b g: g a b c d e f g

Bestal

Ess: e f g a b c d e c: c d e f g a b c

Essters

Återställningstecken
upphäver tidigare
höjning eller sänkning

Ass: a b c d e f g a f: f g a b c d e f

Asstrar

Dess: d e f g a b c d b: b c d e f g a b

Dess

Gess: g a b c d e f g e: e f g a b c d e

Gesstalt

Treklanger

Träna på att höra efter skillnad på dur- och mollackord. Se exempel nedan.

A musical staff in treble clef showing eight triads. The notes are: C4, E4, G4; C4, E4, G4; E4, G4, B4; E4, G4, B4; A3, C4, E4; A3, C4, E4; Bb3, D4, F4; Bb3, D4, F4.

C dur C dur E dur E dur A moll A moll Bess moll Bess moll

Ackord och Ackordanalys

Det är avståndet från grundtonen till tersen (här i mitten) som avgör om det blir dur eller moll.

A musical staff in treble clef showing four triads. The notes are: C4, E4, G4; C4, Eb4, G4; D4, F4, A4; D4, Fb4, Ab4. Above the staff are interval labels: R5, L3, L3, R5, L3, S3, L3.

C Cm D Dm

Ackordanalys är det vanligaste sättet att skriva ut ackord inom populärmusik, schlager och jazzmusiken och talar om vilka toner som ingår i ackordet. Grunden är dur- och molltreklagen.

A musical staff in treble clef showing eight triads. The notes are: C4, E4, G4; C4, Eb4, G4; D4, F4, A4; D4, Fb4, Ab4; E4, G4, B4; Bb3, D4, F4; C4, E4, G4, Bb4; C4, Eb4, G4, Bb4.

C Cm Dm Am E Bess C⁷ Cm⁷








Ett ackord kan innehålla s.k. färgningar. Då lägger man till intervallsiffror, som i de två sista ackorden.

Musiktermer och begrepp

Ska jag sjunga starkt, svagt, starkare än nyss eller hålla ut en ton?

Här är några vanliga uttryck som används i samband med körmusik bl.a.

Musiktermer är på italienska och hjälper till att läsa av musiken. Notbilden består oftast av förkortningar och ibland har musiktermerna omvandlats till ett tecken, pga. platsbrist.

<i>pp</i>	-	<i>pianissimo</i>	-	mycket svagt
<i>p</i>	-	<i>piano</i>	-	svagt
<i>mp</i>	-	<i>mezzopiano</i>	-	ganska svagt
<i>mf</i>	-	<i>mezzoforte</i>	-	ganska starkt
<i>f</i>	-	<i>forte</i>	-	starkt
<i>ff</i>	-	<i>fortissimo</i>	-	mycket starkt
<i>legato</i>	leg.	-	Sammanbundet. Tonerna utförs så att de hänger ihop	
	stacc.	-	staccato. Tonerna utförs klart avskilda från varandra. Skrivs som en punkt ovanför eller nedanför noten.	
	Crescendo		starkare	
	Diminuendo		svagare	
Rit.	Ritardando	-	sakta av, långsammare	
Accel.	Accelerando	-	fortare och fortare	
	fermat	-	håll ut tonen	
	Coda	-	avslutande del i en låt	
	Segno	-	tecken, Dal Segno (D.S) - från tecknet	
<i>c</i>	Common time		Äldre sätt att beskriva 4/4 taktart	
	Alla breve		alla breve har halvnoten (♩) i puls istället för ♪	
ackord		-	består av minst tre toner som klingar samtidigt	
a vista		-	notläsning direkt från notbladet	


- c.b. ch - con bocca chiusa - med stängd mun. Sjunges som ett ”m”
- Da Capo (D.C) - Från början (Da Capo al Fine - från början till slut)
- diskant - tonförråd från c¹ och uppåt.
- fras - melodislinga, som på ett tydligt sätt hör ihop (som en mening).

intervall - avstånd (mellan två toner)

klav - nyckel. Visar vad en viss ton heter och var den ligger.
G-klav = diskantklav
F-klav = basklav.



paus - tystnad i musiken

repris - Ta om från detta tecken 

skala - tontrappa

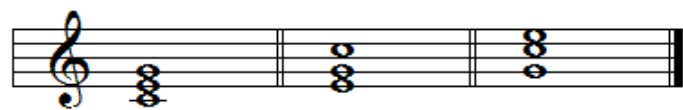
stamtoner - c – d – e – f - g – a – b = de vita tangenterna på piano

sångrösten -
sopran: högt röstläge i diskant (kvinna eller barn)
alt: låg diskant (kvinna eller barn)
tenor: högt röstläge för man
bas: mansröst i lågt läge
SATB Sopran, Alt, Tenor, Bas (= blandad kör)

transponera - ändra (flytta) tonart.

treklang - samklang med 3 toner.

Treklang har tre olika lägen: grundläge, tersläge och kvintläge.



Grundläge

Tersläge

Kvintläge

triol - en not delas i tre lika delar.



tutti - alla

synkop - betoningen förkjuts till en obetonad taktadel.



unison - enstämmig musik

Happy birthday!

Här är exempel på en körnot.
Du ska kunna ange sångens tonart, noternas namn, taktnummer och
förklara musiktermer och symboler.

Arr: Helle Rosenborg

1 2 3 4

S
A
mf Happy birth - day to you. Happy birth - day to you. Happy

T
B

5 6 7 8

f birth - day dear Hap-py birth - day to you! Hap-py

rit.